

RAPPORT D'ACTIVITÉS

2022 – 2023

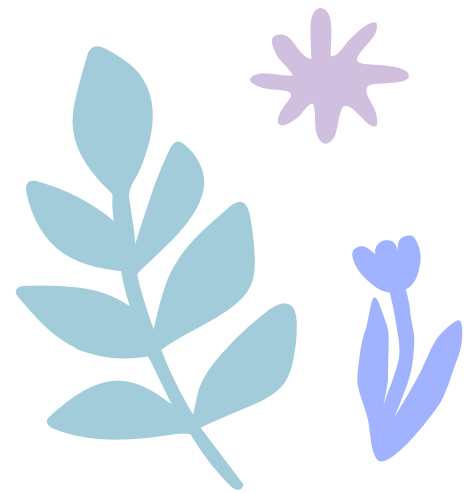


**Un havre de sécurité
pour femmes et enfants**



TABLE DES MATIÈRES

AUBERGE SHALOM | 2022-2023



- 04 Un message de nos co-présidentes
- 05 Vie organisationnelle
- 07 Un message de notre directrice générale
- 08 Notre équipe
- 10 Programmes et services
- 11 Maison d'hébergement
- 13 Services externes
- 17 Un message de notre directrice des programmes
- 19 S'engager auprès de la communauté
- 21 Survol des finances
- 22 Votre impact
- 23 Partenaires sur notre route

Les services de l'Auberge Shalom sont confidentiels, gratuits, bilingues, inclusifs et accessibles

RÉFLEXIONS

UN MESSAGE DE NOS CO-PRÉSIDENTES

Le travail que font les femmes et les enfants à l'Auberge Shalom, que ce soit dans notre maison d'hébergement, au Bureau de consultation Carole et Andrew Harper ou dans le cadre de nos divers programmes, est presque toujours un travail de **reconstruction**. Ces femmes et enfants rebâtissent des limites saines et leur estime personnelle, cherchent à rétablir un sentiment de normalité dans un nouveau logement ou un nouveau quartier et, parfois, reconstruisent l'ensemble de leurs réseaux sociaux.

Heureusement, elles ne sont pas seules pour le faire. **Nous sommes tellement fières de faire partie d'un tel écosystème de soutien, articulé autour des besoins des femmes et des enfants touchés par la violence conjugale.**

L'Auberge Shalom aussi, travaille continuellement à se reconstruire et à se remettre des suites de la pandémie. En 2022-2023, notre comité de recrutement a travaillé avec diligence afin de trouver une nouvelle directrice générale pour prendre les rênes de cet organisme d'exception. Le choix s'est arrêté sur **Myriam Arie-Jouglard**. Elle est en poste depuis bientôt six mois, et nous ne pouvons que nous féliciter de cette nomination. Elle fait preuve d'une passion et d'un engagement profonds envers la cause de l'Auberge Shalom et nous pouvons déjà entrevoir l'émergence de choses incroyables.

Nous sommes extrêmement reconnaissantes envers les membres du personnel de l'Auberge Shalom pour leur patience, leur professionnalisme et leur dévouement pendant une période de transition prolongée, ainsi qu'envers **Elizabeth Gomery** pour sa générosité tout au long de son mandat de directrice générale intérimaire. Nous ne pouvons passer sous silence la contribution exceptionnelle de notre conseil d'administration, dont le leadership inébranlable est toujours guidé par la sécurité des femmes et des enfants. Ce groupe de bénévoles remarquables, grâce à leurs conseils et à leur soutien, a vraiment renforcé la mission de l'Auberge Shalom.

Cette maison est construite sur des fondations solides. Les valeurs et les principes établis par **Miriam Charron**, présidente fondatrice, et le Cercle des sages continuent d'orienter non seulement nos programmes et nos services, mais également notre culture organisationnelle.

Plus que jamais, nous sommes profondément reconnaissantes pour le soutien de notre communauté et nous continuons d'œuvrer pour un avenir où les femmes et les enfants pourront vivre à l'abri de la violence.



JO-ANN LEMPert ET KIMBERLEY TEPPERMAN



VIE ORGANISATIONNELLE

Le conseil d'administration, composé de membres de la communauté, s'est réuni sept fois pendant l'année 2022-2023 avec la mission suivante : rompre le cycle de la violence conjugale et bâtir un monde plus sûr pour toutes et tous. Les membres du conseil ont fait preuve de compassion et ont travaillé sans relâche pour renforcer et stabiliser l'organisation.



CONSEIL D'ADMINISTRATION 2022-2023

Co-présidentes

Jo-Ann Lempert et Kimberley Tepperman

Secrétaire

Charles Flicker

Trésorière

Jessica Leitner

Sherry Luger

Monica Mendel

Linda Mestel

Jenna Schwartz

Nanci Ship

Tegan Webster — Représentante du personnel

Miriam Charron — Présidente fondatrice

Roslyn Pinker Z"L — Directrice émérite

LES PRÉSIDENT·E·S DES COMITÉS 2022-2023

Diversité égalité inclusion — DEI

Co-présidentes : Sherry Luger et Linda Mestel

Développement

Présidente : Nancy Cummings Gold

Recrutement de la DG

Co-président.e.s : Charles Flicker et Nanci Ship

Finances

Présidente : Jessica Leitner

Gouvernance

Présidente : Jo-Ann Lempert

Médical

Présidente : Sherry Luger

Nominations des administratrices.teurs

Présidente : Kimberley Tepperman

LE DON DE SOI

L'Auberge Shalom a toujours fonctionné grâce à une grande participation bénévole. Les bénévoles sont un élément essentiel à notre fonctionnement et à notre offre de services. En dépit des restrictions du bénévolat en présentiel dues à la pandémie, un groupe restreint, mais régulier, de bénévoles ont pu nous soutenir autrement. Nous sommes prêtes et impatientes d'aller de l'avant et de rétablir l'expérience de bénévolat en personne cette année, et nous espérons former de nouveaux bénévoles qui se joindront à notre merveilleuse équipe.

— BEV

Coordonnatrice de la maison d'hébergement et des bénévoles

30

bénévoles

PLUS DE
850

heures de bénévolat

54

PERSONNES

(dont 38 étaient des membres actifs de l'Auberge Shalom) se sont réunies virtuellement pour la 33^e assemblée générale annuelle



À LA MÉMOIRE DE ROSLYN PINKER

Les membres du personnel et du conseil de l'Auberge Shalom sont profondément attristés du décès de Roslyn Pinker. Membre estimée et dévouée du conseil depuis 1997, Roz défendait avec ardeur et compétence les droits des femmes et des enfants touchés par la violence conjugale. Les personnes qui la connaissaient savent qu'elle mettait les besoins des clientes au cœur des services et des programmes, un principe sur lequel repose l'évolution de notre organisme depuis plus de trente ans.

Le titre de directrice émérite a été conféré à Roslyn lors de l'assemblée générale de 2020 afin de souligner ses innombrables contributions à l'Auberge Shalom, et particulièrement son rôle dans l'expansion dans la communauté des services de sensibilisation et d'éducation en matière de violence conjugale, ainsi que son travail au sein de notre comité de l'espace physique. La visibilité accrue des services de l'Auberge Shalom est issue de cette décennie d'efforts de sensibilisation couronnés de succès. En outre, Roz a défendu avec acharnement l'ouverture d'un bureau de consultation externe pour répondre aux besoins des clientes qui ne se rendraient peut-être jamais dans une maison d'hébergement. Son travail a contribué à réaliser ce rêve en 2002 et les services externes continuent de faire l'objet d'une forte demande, plus de 20 ans plus tard.

Roz avait une capacité unique d'être tournée vers l'avenir tout en restant une mine d'information sur l'histoire de l'organisme. Nous avons perdu une puissante voix, mais la chaleur, l'intelligence et la générosité de Roz ont laissé une marque indélébile dans la vie d'un nombre incalculable de personnes.

NOUVELLE DIRECTION

UN MESSAGE DE NOTRE DIRECTRICE GÉNÉRALE

C'est avec beaucoup d'enthousiasme que je présente ce rapport d'activités qui met en lumière le travail acharné, la passion et le talent de notre magnifique équipe à l'Auberge Shalom pour femmes. En poste depuis tout juste six mois, je continue d'être épatée quotidiennement, non seulement par le professionnalisme de cette équipe, mais aussi par sa capacité à trouver des solutions et à être créative dans un contexte de pénurie de main-d'œuvre et d'exigences toujours croissantes. **Notre équipe travaille humblement pour soutenir les femmes à réaliser leurs objectifs afin qu'elles puissent toutes avoir l'avenir qu'elles méritent — un avenir rempli de paix et d'espoir.**

Nous continuons d'être là pour les femmes en crise : notre maison d'hébergement a été en mesure d'accueillir **80 femmes et enfants** cette année, et les intervenantes ont accompagné **124 femmes et enfants** par l'intermédiaire du Bureau de consultation Carole et Andrew Harper. Qui plus est, **la prévention de la violence est devenue un élément essentiel de notre organisme.** En 2022-2023, nos initiatives de sensibilisation et de prévention ont rejoint près de **800 personnes!**

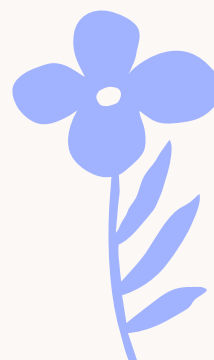
La demande de services augmente continuellement et c'est avec enthousiasme que nous lançons le processus d'élaboration d'un plan stratégique. Nous mobilisons notre équipe, ainsi que le conseil et plusieurs partenaires pour réfléchir à la portée de notre mission, à l'accessibilité de nos services et à notre place dans la lutte contre la violence conjugale dans la communauté juive et la communauté en général. Nous créons pour l'Auberge Shalom pour femmes une vision nouvelle, mais qui restera profondément ancrée dans nos traditions et nos valeurs.

Je tiens à remercier chaleureusement les membres du conseil, les membres des comités, les bénévoles, les partenaires communautaires, les partenaires financiers gouvernementaux et privés, ainsi que notre généreuse communauté de donatrices et de donateurs. C'est grâce à vous toutes et tous que nous pouvons créer de nouveaux programmes afin de répondre aux besoins émergents. Les prochaines années s'annoncent riches en projets prometteurs que nous construirons et mettrons en œuvre ensemble. **Je vous remercie de votre confiance.**

En terminant, je salue la résilience et le courage de toutes les femmes qui ont trouvé la force de demander de l'aide malgré la violence qu'elles ont subie.



MYRIAM ARIEY-JOUGLARD



NOTRE ÉQUIPE

En 2022-2023, après la pandémie, la direction de l'Auberge Shalom a investi dans un programme de bien-être destiné aux employées pour souligner et récompenser le travail inlassable du personnel. De nouveaux postes ont été créés pour renforcer l'équipe, maintenir nos services essentiels et accroître notre capacité à mener des initiatives de prévention et de sensibilisation.



LE 31 MARS 2023, LE PERSONNEL DE L'AUBERGE SHALOM ÉTAIT COMPOSÉ DE:

Directrice générale

- Myriam Arey-Jougard

Équipe clinique (11)

- Superviseure clinique
- Superviseure clinique adjointe
- Intervenantes cliniques et travailleuses sociales
- Intervenantes en éducation et en soins à l'enfance
- Intervenante spécialisée — communauté orthodoxe

Équipe de soutien en maison d'hébergement (17)

- Coordonnatrice de la maison d'hébergement et des bénévoles
- Équipe de fin de semaine et de nuit
- Équipe d'entretien
- Équipe de cuisine casher

Équipe de prévention, sensibilisation et programmes clientèle (2)

- Directrice des programmes
- Soutien et évaluation des programmes

Équipe administrative (4)

- Ressources humaines, communication, philanthropie, finances et administration générale

Développement professionnel

- 13 ateliers de développement professionnel avec des animatrices et formatrices internes et externes
- Plus de 69 heures de supervision clinique individuelle
- 8 séances de supervision en groupe
- 118 formations portant sur les premiers soins, la cybersécurité, la diversité des genres et bien plus encore.

À l'Auberge Shalom, les lois de la casherout sont respectées en permanence, qu'il y ait ou non une famille juive hébergée. Nous remercions chaleureusement **rabbin Michael Whitman**, qui apporte un soutien rabbinique aux clientes et au personnel, ainsi que des formations annuelles sur la casherout à l'ensemble de l'équipe.

PLUS FORTS ENSEMBLE

La collaboration avec la communauté établit de solides et puissants réseaux d'appui. Chaque lien que tisse l'Auberge Shalom renforce le soutien que nous pouvons fournir aux femmes et aux enfants affectés par la violence conjugale.

Auberge Shalom pour femmes est un membre actif des comités suivants :

- Groupe d'intégration clinique Batshaw sur la violence conjugale
- Conseil communautaire du bénévolat
- Fédération des maisons d'hébergement pour femmes — Réseau des directrices de Montréal
- Comité permanent femmes immigrantes

Auberge Shalom pour femmes est un membre actif des organisations suivantes :

- Association Québécoise Plaidoyer-Victimes
- COCo — Centre des organismes communautaires
- Conseil communautaire du bénévolat
- Fédération des maisons d'hébergement pour femmes
- Fédération des OSBL d'Habitation de Montréal
- Moisson Montréal
- Regroupement intersectoriel des organismes communautaires de Montréal (RIOCM)
- Réseau d'action des femmes en santé et en services sociaux de Montréal (RAFSSS)
- SOS violence conjugale
- Table de concertation en violence conjugale de Montréal



12 JOURS D'ACTION CONTRE LES VIOLENCES FAITES AUX FEMMES

Pour la deuxième année consécutive, l'Auberge Shalom a publié une vidéo par jour pendant les 12 jours d'action contre les violences faites aux femmes (du 25 novembre au 6 décembre). Le personnel, le conseil d'administration et les partenaires communautaires se sont réunis pour couvrir divers sujets, notamment la rupture du bail dans le contexte de la violence conjugale, le refus du ghet*, le contrôle coercitif, l'aliénation parentale et bien d'autres sujets encore !

Merci à Élisabeth de la **Fédération des maisons d'hébergement pour femmes**, Joanna de **Tyndale St-Georges**, Andrea de **Book Dumpling** et le rabbin Michael Whitman pour avoir partagé leurs points de vue et prêté leurs voix à cette série de vidéos.

Ensemble, nous sommes plus forts !

* Un divorce juif

PROGRAMMES ET SERVICES



Les services de l'Auberge Shalom sont élaborés de sorte à se compléter et à se renforcer mutuellement, en tenant compte non seulement des besoins de nos clientes, mais également de leurs forces.

MAISON D'HÉBERGEMENT

- Ligne d'aide 24 heures
- Hébergement sécurisé et emplacement confidentiel
- Ouvert 24/7
- Counselling pour les résidentes
- Intervention de crise
- Planification de la sécurité
- Soutien spécialisé pour les enfants
- Accompagnements et défense de droits (p. ex. logement, juridique, services sociaux, santé)
- Besoins essentiels (p. ex. 3 repas casher par jour, literie confortable, produits d'hygiène)
- Services d'interprète
- Célébration des fêtes Juives et multiculturelles
- Accès wi-fi, ordinateurs

BUREAU DE CONSULTATION CAROLE ET ANDREW HARPER

- Consultations individuelles sur rendez-vous, dans un lieu confidentiel
- Groupes de soutien
- Services spécialisés pour la communauté juive
- Évaluation des risques et gestion de la sécurité
- Accompagnement et défense de droits (légaux, sociaux, médicaux)
- Services d'interprète

PROGRAMMATION VISANT À AUTONOMISER LES CLIENTES

- Programme Soutien à la résilience pour les mères et les enfants
- Programme Accès à la justice
- Programme Jalons
- Fonds discrétionnaire
- Fonds pour l'éducation

Les services de l'Auberge Shalom sont confidentiels, gratuits, bilingues, inclusifs et accessibles

MAISON D'HÉBERGEMENT



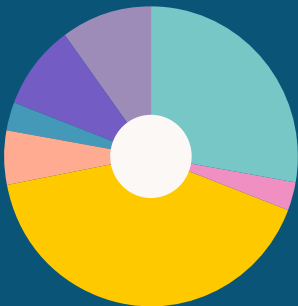
LE TEMPS NÉCESSAIRE POUR SE STABILISER

L'ESPACE POUR RECONSTRUIRE

Au cours de l'année 2022-2023, **32 femmes** et **48 enfants** ont séjourné dans notre maison d'hébergement. L'équipe s'emploie avec diligence à offrir tant le confort que la sécurité aux personnes hébergées. Des mesures cohérentes sont mises en place pour assurer la confidentialité de la maison.

En plus de l'intervention de crise, le personnel offre un soutien pratique aux clientes. En 2022-2023, le personnel de la maison d'hébergement a signalé une augmentation des enjeux de santé mentale, une réduction considérable des ressources communautaires accessibles et un grand nombre de clientes en situation financière précaire en raison de l'inflation.

RÉFÉRÉES PAR



- Elle-même — **28 %**
- Police — **3 %**
- Services psychosociaux et médicaux — **41 %**
- Protection de la jeunesse — **6 %**
- CAVAC — **3 %**
- Réseau de maisons d'hébergement — **9 %**
- Autres — **10 %**

L'époux de Leila l'a parrainée pour qu'elle vienne au Canada. Une fois arrivée au pays, la violence s'est intensifiée. Avec plusieurs enfants et sans éducation formelle, sa décision de quitter son mari a entraîné une bataille difficile.

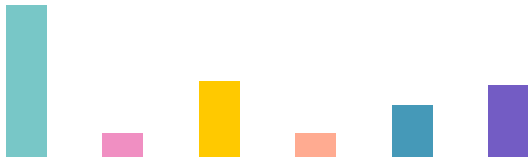
En raison de son analphabétisme et de son manque d'indépendance, elle ne pouvait pas bénéficier d'un logement de seconde étape. Son mari a détruit sa cote de crédit et elle n'avait aucune référence, conséquence d'années d'isolement et de contrôle. En dépit du fait qu'elle n'avait pas accès à de l'argent pendant son mariage, elle a hérité d'une dette importante de son mari.

Les femmes qui se sortent de relations violentes ont besoin non seulement de soutien psychosocial, mais également d'aide pour se retrouver dans les systèmes. Leila est restée dans notre maison d'hébergement pendant neuf mois. Son séjour lui a donné le temps de se stabiliser et de profiter des programmes et des services holistiques de l'Auberge Shalom.

Leila est incroyablement résiliente. Elle a suivi une formation professionnelle et elle a maintenant un emploi qu'elle aime. Leila devra parcourir un long chemin de guérison, mais elle lutte chaque jour pour ses droits et pour une vie meilleure, pour elle et ses enfants.



STATUT À L'ADMISSION



- Citoyenne canadienne — **38%**
- Résidente permanente - parrainée — **6%**
- Résidente permanente — **19%**
- Visa temporaire — **6%**
- Demanderesse d'asile — **13%**
- Autres — **18%***

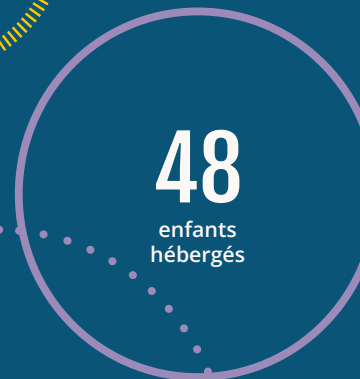
* Comprend : inconnu et sans statut

LANGUE D'INTERVENTION



- Français — **44%**
- Anglais — **37%**
- Autre — **19%**

En raison de la durée accrue des séjours et de la pénurie de personnel, nous avons dû refuser 271 femmes. L'ASPF collabore avec d'autres maisons d'hébergement, des ressources communautaires et SOS violence conjugale pour veiller à ce que personne ne soit privée du soutien dont elle a besoin.



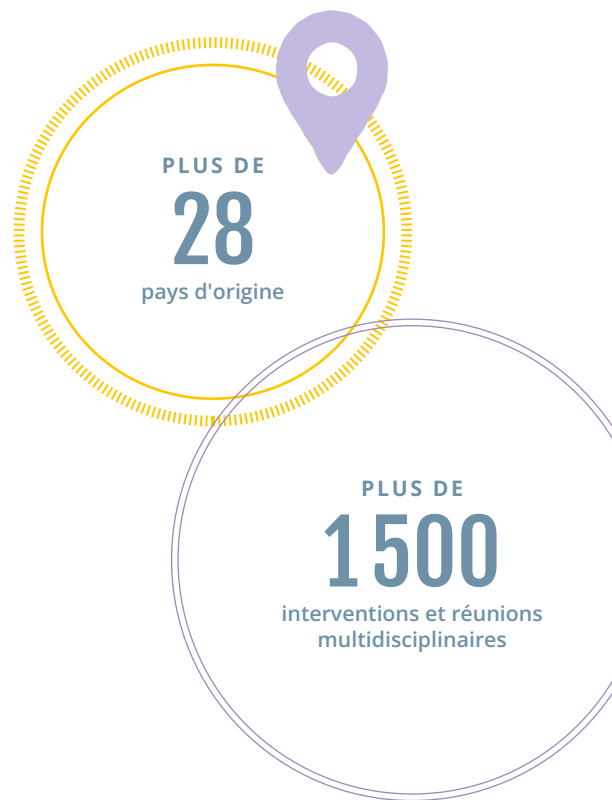
SERVICES EXTERNES

BUREAU DE CONSULTATION CAROLE ET ANDREW HARPER

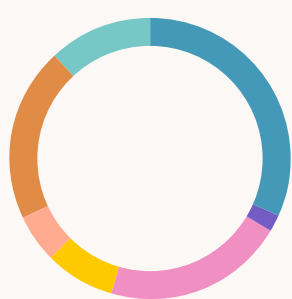
En 2022-2023, l'ASPF a soutenu **110** femmes et **14** enfants par l'entremise de son bureau de consultation externe. Nous avons une liste d'attente pour accéder aux services en raison de la **demande croissante** et de la **complexité des cas**. Les appelantes sont accueillies par une voix chaleureuse et dénuée de jugement, et reçoivent des conseils et des ressources de références. Elles peuvent également nous rappeler en tout temps grâce à notre ligne de crise, disponible 24 heures sur 24, 7 jours sur 7.

Les services externes continuent de fonctionner selon un **modèle hybride**. En fonction des besoins de nos clientes, les intervenantes fournissent du soutien par téléphone, virtuellement, ou en personne. Les clientes nous témoignent une grande appréciation face à cette flexibilité.

Le Bureau de consultation Carole et Andrew Harper est un point d'accès crucial pour la communauté juive orthodoxe et la communauté en général. C'est également le centre administratif de l'Auberge Shalom. **Grâce au modèle hybride, notre équipe en pleine croissance peut répondre aux demandes de plus en plus nombreuses.** L'espace se transforme continuellement selon les activités organisées : groupe de soutien intimiste, art et artisanat, réunions d'équipe. Le personnel travaille sans relâche pour veiller à ce que les services du bureau soient toujours centrés sur la clientèle tout en offrant un espace accueillant pour les femmes et les enfants touchés par la violence conjugale.

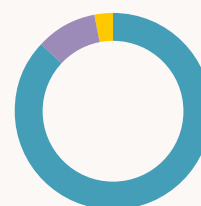


RÉFÉRÉES PAR



- Elle-même et réseau personnel — **35 %**
- Services juridiques et police — **2 %**
- Services psychosociaux et médicaux — **23 %**
- Protection de la jeunesse — **9 %**
- Auberge Shalom — **6 %**
- Ressources communautaires — **22 %**
- Autres — **13 %**

LANGUES



- Anglais — **87 %**
- Français — **10 %**
- Autres — **3 %**

SOUTIEN POUR LES MÈRES ET LEURS ENFANTS

Notre magnifique espace pour les enfants, resté inachevé pendant toute la pandémie, a été rénové et il a beaucoup servi en cette fin de 2022-2023. En mai, le personnel et les membres du conseil, guidés par **Sara Heppner-Waldson**, ont ajouté les notes finales à la murale. L'espace est ensoleillé, ludique et rempli d'espoir. Grâce aux deux travailleuses en soins aux enfants du Bureau Harper, plus de femmes et d'enfants que jamais ont été suivis dans le cadre du Programme Soutien à la résilience.



SERVICES À LA COMMUNAUTÉ JUIVE



L'Auberge Shalom poursuit sa mission avec cette autre année consacrée à offrir aux femmes juives touchées par la violence conjugale des services de consultation et de défense des droits sûrs et adaptés culturellement. **En accueillant une proportion croissante de clientes juives au cours des cinq dernières années au Bureau Harper, nous brisons le silence et la stigmatisation liés à la violence conjugale dans la communauté juive.** Parallèlement, les besoins de la communauté associés à la violence conjugale évoluent rapidement et sont profondément complexes suite à la COVID. Les intervenantes disent être confrontées à un vaste éventail de problèmes qui se recoupent (financiers, juridiques, refus d'accorder le ghet, violence après la séparation, santé mentale) et à des ressources communautaires limitées.

GROUPES DE SOUTIEN ET CLUB D'ACTIVITÉS

Financés en partie par la Fédération CJA

L'Auberge Shalom a terminé un autre cycle de **groupes de soutien** axé sur l'autonomisation et l'éducation des femmes touchées par la violence conjugale. **Pendant les trois séances, 20 femmes ont bénéficié du précieux soutien de paires et de services de psychoéducation offerts par nos intervenantes spécialisées.**

Pour la première fois cette année, l'Auberge Shalom a organisé un **groupe de soutien et d'autosoin pour la communauté juive orthodoxe**. Le fait d'avoir choisi des personnes connues dans cette communauté pour animer les séances a donné aux femmes le sentiment de sécurité émotionnelle et la confiance nécessaires pour faire le premier pas et se joindre au groupe. **Les participantes ont tissé des liens puissants.** Elles ont bravement raconté leur expérience et se sont réunies pour célébrer certaines d'entre elles ayant obtenu leur ghet.



Ce groupe ÉTAIT mon autosoin.

— UNE CLIENTE DE L'ASPF



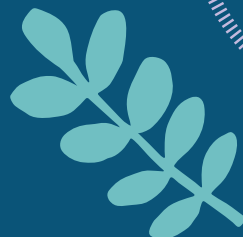
Je me levais le lundi matin (sachant que le groupe se réunissait en soirée) et j'avais hâte.

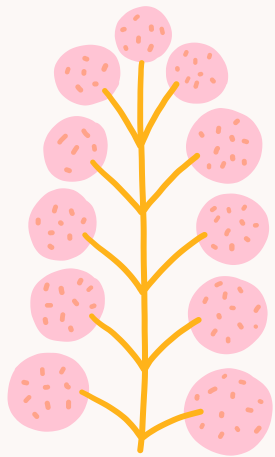
— UNE CLIENTE DE L'ASPF



200

FEMMES ET ENFANTS
ont brisé l'isolement social
grâce à notre club
d'activités





SON HISTOIRE. SON POINT DE VUE. SON PARCOURS.



*J'ai connu l'Auberge Shalom via la ligne de soutien et j'ai commencé les suivis individuels en externe la semaine suivante. Au début, les suivis m'ont permis de prendre conscience que j'avais les ressources en moi pour m'affirmer et mettre mes limites. Ensuite, j'ai participé au cours de groupe pour les mères. Je n'avais pas subi de violence physique, donc je sentais que j'étais pour être différente des autres. Ce groupe m'a tellement aidé à réaliser que ma situation était en fait exactement comme toutes les autres participantes. Ça m'a tellement aidé à me sentir légitime dans mon ressenti. **Ça m'a libérée d'un poids énorme que je portais sans même savoir qu'il était là caché sous des couches et des couches de honte.** Ensuite, j'ai participé au cours de groupe sur les relations. Je peux dire que j'ai pu écouter davantage ce qui était dit dans ce deuxième cours car cette fois, j'étais à l'étape de valider les impacts d'avoir été en relation pendant autant d'années avec des abuseurs. **D'apprendre pour la première fois ce qu'est une relation saine et ce qui est malsain ou toxique a fait toute la différence pour moi.** Je dois dire aussi que les animatrices font une réelle différence autant par leur compétence que par leur capacité d'empathie, c'est vraiment un cadeau immense que de pouvoir avoir accès à vos ressources. **Je me sens supportée, acceptée comme je suis et cela m'aide à me donner cette compassion à mon tour.***

— UNE CLIENTE DE L'ASPF

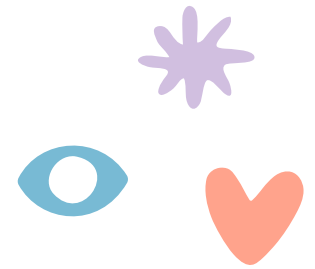


En s'inspirant de la tradition japonaise du *kintsugi*, les participantes du groupe de soutien sur les relations saines ont créé de magnifiques œuvres d'art à partir de morceaux de poterie. La philosophie du *kintsugi* traite le bris et la réparation comme faisant partie de l'histoire d'un objet, plutôt que comme des éléments à cacher.

Cette métaphore convient parfaitement au travail que font nos clientes à la maison d'hébergement et au Bureau de consultation Carole et Andrew Harper. Un bol réparé selon la méthode du *kintsugi* redevient non seulement entier, mais aussi plus solide et plus beau.

Nos clientes ne peuvent pas effacer la violence qu'elles ont subie, mais elles peuvent guérir et se transformer.

LIENS SIGNIFICATIFS



UN MESSAGE DE NOTRE DIRECTRICE DES PROGRAMMES

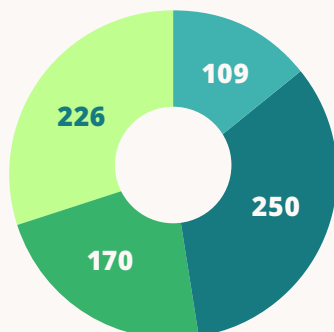
Je suis revenue à l'Auberge Shalom il y a un an en tant que directrice des programmes avec **un mandat inspirant : mettre en œuvre le plan de rétablissement après la pandémie, offrir à nos clientes des programmes holistiques d'autonomisation et aider à développer la résilience de la communauté en matière de violence conjugale par le biais de notre travail de sensibilisation et de prévention.** Quand je me penche sur l'année qui vient de s'écouler, je peux dire que nous avons évolué et accompli une foule de choses. Cela a été une période de rétablissement des liens, d'apprentissage et de collaboration.

Les clientes de l'Auberge Shalom ont redéfini le mot « résilience » dans la foulée de la pandémie. Leurs expériences correspondent aux résultats des dernières recherches sur les répercussions sexospécifiques de la COVID : **les femmes sont touchées de manière disproportionnée par les difficultés économiques, la perte d'emploi, l'interruption des services de santé essentiels, la crise du logement, l'augmentation des charges domestiques et le manque d'accès à une solide représentation juridique.** Ces dures réalités nous ont poussés à remanier et à rebâtir nos programmes afin qu'ils répondent aux besoins, tant nouveaux qu'en constante évolution.

SARAH ROSENHEK

Pour véritablement lutter contre la violence faite aux femmes dans notre communauté, nous devons non seulement offrir des services holistiques et essentiels aux survivantes de la violence conjugale, mais également nous employer à prévenir la violence en premier lieu. Cette année, notre stratégie de sensibilisation et de prévention était axée sur la collaboration avec des écoles, des camps d'été, des synagogues, des fournisseurs de services de santé et sociaux et des groupes communautaires. **Par l'entremise d'ateliers de renforcement des compétences, d'allocutions, de tables rondes et de conversations avec la communauté, nous avons rejoint presque 800 personnes et fait des pas importants pour nous attaquer aux causes structurelles de la violence à l'égard des femmes.**

À l'avenir, l'accent sur l'éducation précoce, les relations saines et le travail avec les hommes et les garçons constitueront de puissantes stratégies fondées sur des données probantes afin de mettre un terme à la violence et aux mauvais traitements. Nous espérons étendre encore davantage notre portée, mais nous ne pouvons pas le faire seuls! **La collaboration avec la communauté est au centre de notre travail de changement social. Nous vous invitons à communiquer avec nous si vous souhaitez lancer une conversation sur la prévention de la violence conjugale dans votre école, votre camp, votre synagogue ou votre groupe communautaire.**



NOMBRE DE PARTICIPANT.E.S AUX ACTIVITÉS DE SENSIBILISATION

- Ateliers sur la violence conjugale
- Présentations de sensibilisation
- Formation à la pratique axée sur les traumatismes et la résilience destinée aux intervenant.e.s
- Ateliers sur les relations saines destinés aux jeunes

RÉPONDRE AUX NOUVEAUX BESOINS DANS LA COMMUNAUTÉ



Fournir aux femmes et aux enfants un hébergement sûr et du counseling et défendre leurs droits sont les fondements de la prestation de services de l'Auberge Shalom. Pour implanter un changement significatif et durable dans la société, l'adoption d'une approche proactive s'impose. C'est pour cette raison que **l'Auberge Shalom a considérablement élargi sa programmation** afin de satisfaire aux besoins diversifiés de la clientèle et de s'attaquer aux causes profondes de la violence conjugale par le biais de la diffusion, de la sensibilisation et de l'éducation dans la communauté.

Grâce à sa **programmation visant à autonomiser les clientes**, l'Auberge Shalom a réussi à soutenir des femmes de la façon dont elles en avaient le plus besoin. Pour rebâtir et obtenir leur indépendance après avoir été touchées par la violence conjugale, les clientes doivent trouver des bases solides. **La programmation visant à autonomiser les clientes élimine progressivement les obstacles à la guérison (insécurité alimentaire, chômage, logement, représentation juridique, etc.) afin que les femmes puissent se concentrer sur leur avenir.**

Fonds discrétionnaire

Fournit des fonds afin de répondre aux besoins fondamentaux et physiologiques des clientes dans une situation financièrement précaire.

Programme Jalons

Célèbre les réussites des clientes et les étapes importantes de leur vie en leur offrant un moyen de se sortir de l'insécurité alimentaire.

Programme Accès à la justice

Améliore l'expérience des femmes et des enfants dans les procédures du droit de la famille, de l'immigration ou pénal après avoir vécu une relation de violence.

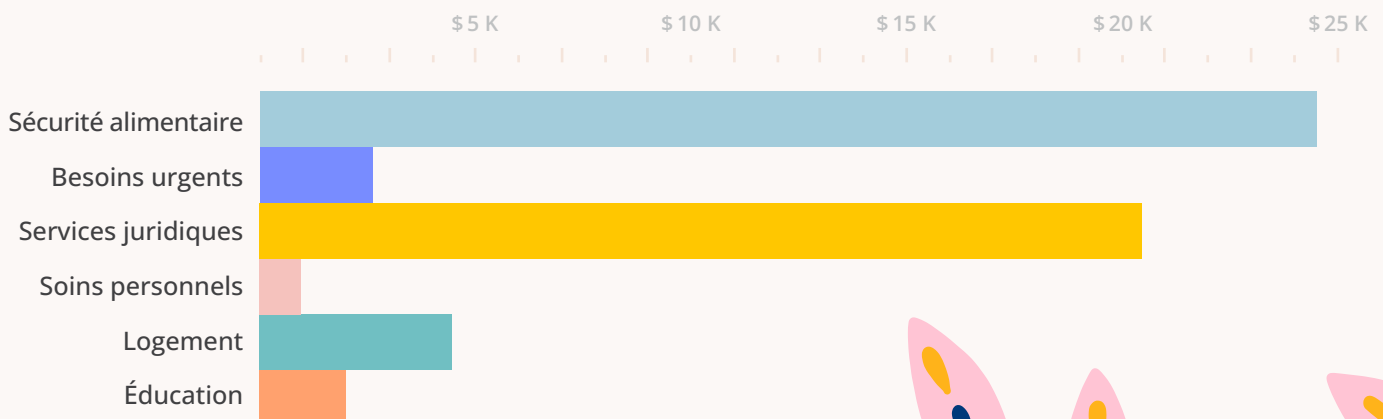
Fonds d'éducation

Aide les clientes à sortir du cycle de la pauvreté et à se rapprocher de la réalisation de leurs rêves en matière d'études et d'emploi.

Programme de Soutien à la résilience

Renforce les compétences parentales et donne aux mères et aux enfants les outils nécessaires pour rompre le cycle de la violence.

AIDE APPORTÉE AUX CLIENTES PAR CES PROGRAMMES

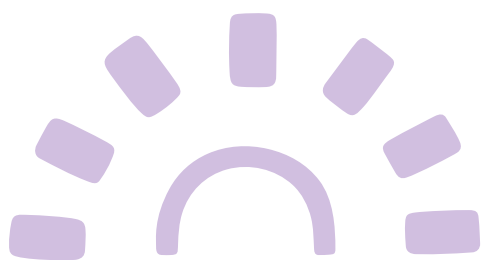
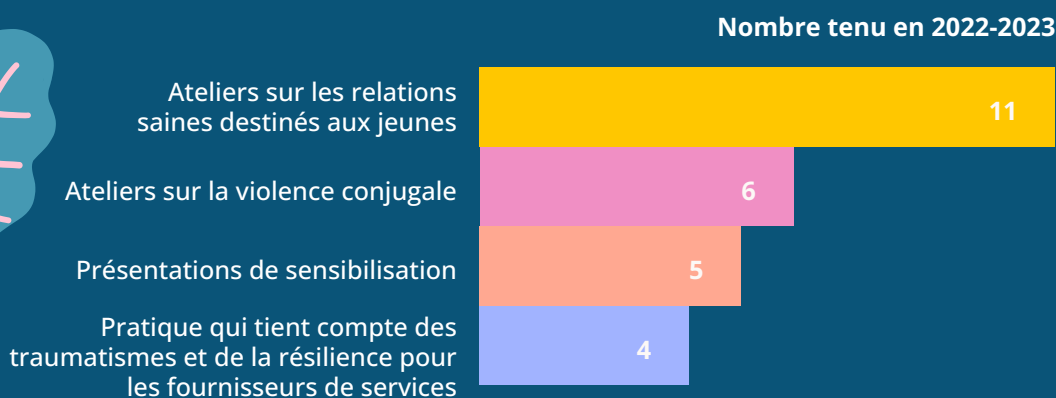
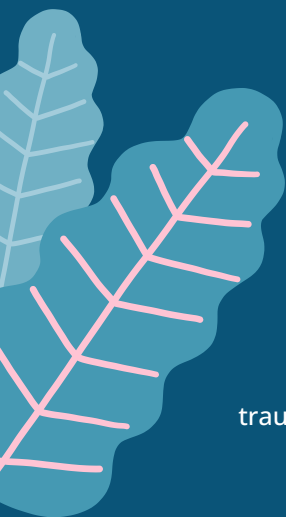


SENSIBILISATION ET ÉDUCATION

À l'Auberge Shalom, nous rêvons d'un monde dans lequel les mauvais traitements et la violence envers les femmes cesseront d'exister. Jusqu'à ce que ce jour arrive, nous nous engageons à sensibiliser activement la population à ce problème. Peu importe le lieu ou l'auditoire, notre objectif consiste toujours à démystifier le phénomène de la violence conjugale et à dénoncer les répercussions des traumatismes, tout en procurant à l'entourage des outils pour aider une femme qui a besoin d'aide.

Au cours de l'année 2022-2023, l'Auberge Shalom a donné la priorité à la sensibilisation des jeunes, en particulier des jeunes juifs. Le personnel de l'ASPF a animé quatre ateliers dans le cadre de la programmation des b'nai mitzvot. Ils ont abordé l'importance de la justice sociale et les valeurs juives de tikkoun olam. Nous sommes très reconnaissantes envers les congrégations qui ont intégré nos ateliers sur les relations saines dans leurs programmes! **La prévention est la clé!**

TYPES D'INITIATIVES DE SENSIBILISATION



QUELQUES MOMENT FORTS 2022-2023



Avril 2022

Académie Lauren Hill

Le personnel de l'ASPF a animé des ateliers sur les relations saines donnés à des élèves du secondaire 5.



Mai 2022

Séminaire Beth Jacob

Le personnel de l'ASPF a animé un atelier sur les relations saines donné à des jeunes femmes juives orthodoxes.



Juin 2022

Région internationale du Nord-Est de la Ligue des femmes du judaïsme conservateur

La présidente du conseil, Kimberley Tepperman, a expliqué à quelque 80 personnes participant à une conférence virtuelle la façon dont les valeurs juives continuent de guider la prestation de services à l'Auberge Shalom.



Juillet 2022

Elizabeth House

Des travailleuses des soins aux enfants de l'ASPF ont dirigé un atelier sur les relations saines adapté pour les jeunes mères et les futures mères.



Octobre 2022

Coupant le silence

Le personnel de l'ASPF a animé un atelier sur la violence conjugale adapté pour les professionnels de la beauté afin de leur donner les outils nécessaires pour reconnaître les signes de mauvais traitements chez leurs clientes et offrir du soutien et des ressources.



Novembre 2022

Tyndale St-Georges

Le personnel de l'ASPF a fait une présentation sur la violence conjugale intitulée « Comment aider une amie » dans le cadre de la série de conférences du Centre communautaire Tyndale St-Georges pour les parents.



Décembre 2022

Série de vidéos 12 jours d'action

L'ASPF a diffusé 12 vidéos de sensibilisation au cours de la Campagne 12 jours d'action contre les violences faites aux femmes.



Janvier 2023

Conférences en psychiatrie de l'Hôpital général juif

Le personnel de l'ASPF a fait une présentation sur la pratique qui tient compte des traumatismes et de la résilience à environ 50 professionnel.le.s de la santé.



Mars 2023

Club de lecture

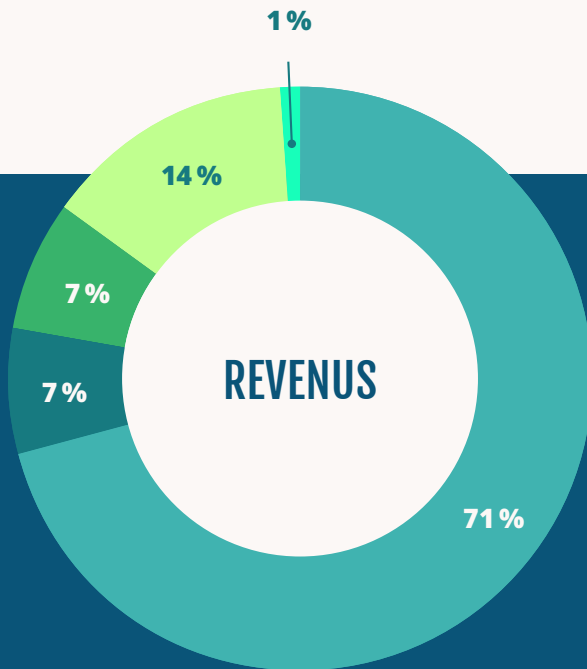
L'Auberge Shalom et Andrea Borod (@bookdumpling) ont fait équipe pour lancer un club de lecture novateur centré sur le sujet de la violence conjugale.



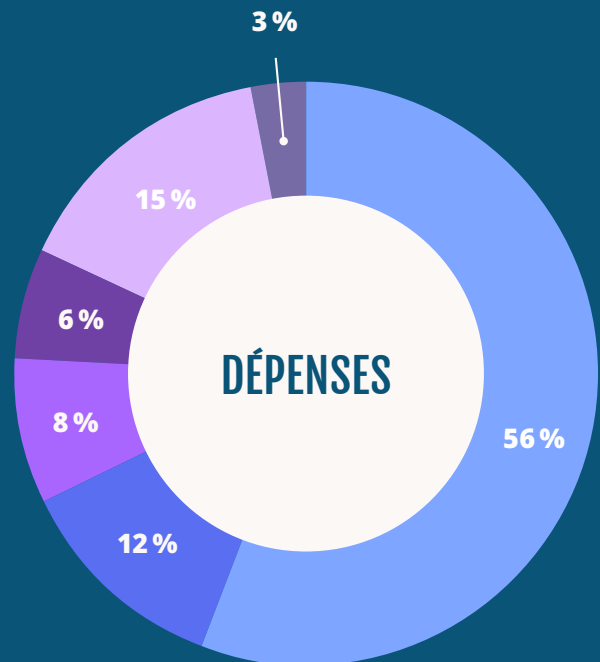
SURVOL DES FINANCES

REVENUS
1,88M \$

DÉPENSES
2,04M \$



- Subventions et aides gouvernementales
- Subventions communautaires
- Campagne annuelle
- Dons
- Autres



- Salaires et formation du personnel aux services externes et en hébergement
- Programmes d'autonomisation des clientes
- Locaux
- Prévention et engagement communautaire
- Administration et collecte de fonds
- Autres

L'ASPF est reconnaissante pour le financement basé sur la mission offert par le gouvernement du Québec dans le cadre du Programme de soutien aux organismes communautaires, pour le financement du gouvernement fédéral, ainsi que pour le financement du Secrétariat à la condition féminine.

VOTRE IMPACT

La rédaction d'un rapport annuel donne une occasion tout à fait particulière de réfléchir à l'année écoulée, aux partenariats remarquables qui se sont créés et à l'impact de votre soutien sur la vie d'innombrables personnes. **Vous changez l'avenir pour le mieux.**

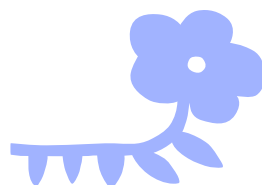
Les **dons mensuels de la communauté** ont dépassé 4 500 \$ cette année! En plus de ses répercussions financières immédiates, votre engagement à nous soutenir régulièrement témoigne d'une croyance profonde en notre mission. **Merci de nous accompagner tout au long de notre parcours!**

Les membres de notre équipe administrative sont continuellement inspirés par les messages d'amour que vous leur confiez afin qu'ils soient transmis le biais de notre programme de **cartes hommage**. **Ces cartes nous ont permis de recueillir plus de 17 000 \$!** Pour souligner un anniversaire, offrir ses condoléances ou célébrer un mariage, **ces cartes disent à vos êtres chers et aux clientes de l'Auberge Shalom que vous vous souciez d'eux.**

Les **dons en nature**, attentionnés et créatifs, ne cessent de nous étonner. Ils fournissent aux clientes les choses dont elles ont besoin (comme de la literie et des ustensiles de cuisine pour leur nouveau logement) et des choses dont elles ne savaient pas qu'elles avaient besoin (comme des fleurs à l'occasion de la fête des Mères et des jouets sensoriels pour les enfants, juste pour le plaisir!) Ces cadeaux sensationnels ne font pas que leur remonter le moral, ils les aident à réussir.

La lettre de notre **campagne annuelle** était peut-être un peu différente cette année, mais le résultat ne nous a pas étonnées : **vous nous avez aidés à ramasser plus de 100 000 \$!** Merci à **Nancy Cummings Gold**, présidente du développement, pour sa lettre magnifique, ainsi qu'à la cliente courageuse qui a raconté son histoire pour inspirer les donateurs.

Nous ne pouvons pas énumérer chaque contribution dans ce rapport, mais **sachez que** l'impact collectif de ces dons transforme non seulement des vies, mais aussi des communautés.



Un bâtiment n'est pas quelque chose qu'on achève. Un bâtiment est quelque chose qu'on commence.

— STUART BRAND



Une dotation axée sur la mission est un cadeau vraiment extraordinaire. Non seulement elle fournit de solides fondations financières, mais elle donne également à un organisme la souplesse voulue pour adapter ses services et élaborer des programmes articulés autour des besoins en constante évolution.

Au décès de **Ben Zukierman**, sa famille, qui entretient des liens étroits avec l'Auberge Shalom, a établi un généreux fonds de dotation au profit de nos clientes. Étant donné qu'une grande partie du travail de l'Auberge Shalom est axée sur les répercussions des traumatismes intergénérationnels, il est particulièrement inspirant de constater le pouvoir de la philanthropie intergénérationnelle. Le **Ben & Mary Zukierman Legacy Fund est un magnifique exemple de la façon dont les familles, lorsqu'elles embrassent l'esprit du tikkoun olam et le transmettent aux générations futures, favorisent un changement durable dans la communauté juive et au-delà.**

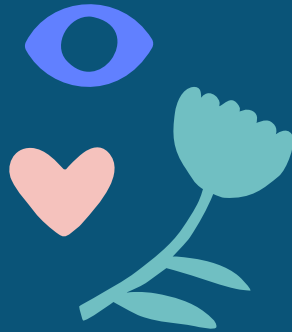
Comme une dotation est par nature perpétuelle, le **Ben & Mary Zukierman Legacy Fund** permet à l'Auberge Shalom d'élaborer des plans d'avenir stratégiques et de renforcer les programmes et les services, de sorte à fournir un soutien holistique aux femmes et aux enfants touchés par la violence conjugale. Nous remercions les **familles Mikelberg, Krebs et Zukierman** de bâtir un héritage de générosité qui continuera de grandir et de façonner la communauté pendant des générations à venir.

PARTENAIRES SUR NOTRE ROUTE



Nous sommes très reconnaissants de toutes les contributions. Nous souhaiterions pouvoir souligner chaque don, mais les contraintes d'espace nous empêchent de le faire. Les dons de moins de 1000 \$ et tous les dons en nature (qui représentent plus de 35 000 \$!) ne figurent pas dans la liste et sont nombreux. Nous exprimons également notre gratitude aux personnes qui désirent conserver l'anonymat.

- Fondation Felicia et Arnold Aaron
- Haim et Devorah Abenhaim
- Fondation Adler et Lipkus
- Leah Berger
- Marilyn Berson Cohen et Howard Cohen
- Brandon Blant
- Eric Brat
- Richard Budgett
- Peter Cohen
- Edna Cohen
- Ariela et Irwin Cotler
- CPE Hebrew Foundation
- Aviva et Ami Drazin
- Drucorp Holdings Inc.
- Elaine et Ricky Dubrovsky
- Toby Fainsilber
- Fondation de la famille Brian Bronfman
- Federation CJA
- Melissa Felsky
- Aaron et Wally Fish Family Foundation
- FL Fuller Landau LLP/SENCRL
- Joel Goldman
- Stephen et Saryl Gross
- Andrew et Carole Harper Tolerance Fund
- Sara Heppner-Waldston et Dan Waldston
- Norma Joseph
- The Helen Kornreich Charitable Foundation
- Betty Laxer
- Maude Leblond et Jim Shannon
- Karen Levine
- Lloyd Liverant
- Betty et Charles Maldoff
- The Marchab Foundation
- Familles Cummings et Gold
- Mazon Canada
- Danielle Medina
- Fondation de la famille Mikelberg
- Paula Moser
- Chana Notik
- Valerie Ohana
- Rachel Ship Foundation
- RBC Foundation
- Julia et Stephen Reitman
- Stephanie Rossy
- Diane Sasson
- Congrégation Shaare Zion
- Harvey Sheffren
- Marcia Shuster
- Gisela Sipos Z" L
- Lawrence et Carla Stein
- Fondation Johanne et Norman Sternthal
- Howard Szalavetz
- Elliott Tepperman
- Gabrielle Tiven
- Fred C. et Lionella Ullman Endowment Fund
- La Fondation du CFUM
- Tegan Webster et Charles Flicker
- R. Howard Webster Foundation / Fondation R. Howard Webster
- La Fondation de Eric T. Webster
- Rhoda Weiss
- Les clients de Wilensky's
- La Fondation de la famille Zeller
- Robert et Randy Zitrer
- The Ben & Mary Zukierman Legacy Fund
- Leechen et Michael Zukor



NOTRE MISSION

L'Auberge Shalom pour femmes est un centre communautaire juif ayant pour mission de répondre aux besoins de toutes les femmes touchées par la violence conjugale et leurs enfants.

Nous offrons une gamme de services professionnels dispensés à la fois en maison d'hébergement et par l'entremise d'un bureau externe de consultation et de ressources.

Tous ces services sont offerts dans un environnement sécuritaire, où dominent le respect de la confidentialité, l'écoute et le soutien.

L'Auberge Shalom s'emploie à rompre le cycle de la violence conjugale par l'éducation, la prévention et la défense des droits.

SUIVEZ-NOUS !

 [instagram.com/aubergeshalompourfemmes/](https://www.instagram.com/aubergeshalompourfemmes/)

 [facebook.com/Auberge-Shalom-pour-femmes-109203285328711/](https://www.facebook.com/Auberge-Shalom-pour-femmes-109203285328711/)

 [linkedin.com/company/auberge-shalom-pour-femmes/](https://www.linkedin.com/company/auberge-shalom-pour-femmes/)



auberge
shalom

LIGNE DE SOUTIEN 24/7

514-731-0833

ADMINISTRATION

514-485-4783



aubergeshalom.org

**C.P. 386 Succursale Snowdon
Montréal (Québec) H3X 3T6**

**Numéro d'enregistrement :
14000 5265 RR0001**